



Det Danske Filminstitut byder velkommen til vores nye UDP Server.

Pligtaflevering - Version 1.4

Denne vejledning viser dig punkt for punkt, hvordan du forbinder, samt starter en overførelse fra vores UDP server.

Indhold:

Indledning.....	2
Første gang du forbinder	2
Opsætning af klienten - FileCatalyst Express	3
Forbind via UDP FileCatalyst Express	6
Forbind via FTP klienter.....	6
Brug for hjælp.....	7
Teknisk info.....	7

Indledning

DFI, er glade for at kunne byde velkommen til next generation af filoverførelser. Denne vejledning vil følge dig punkt for punkt ved første gangs overførelser, samt fortælle dig hvordan du hurtigt forbinder fremover. Det kan være en rigtig god ide, at læse hele manualen igennem inden du starter på installationen. Manualen er skrevet kort med nemme billeder og henvisninger for bedst mulig vejledning.

Rigtig god fornøjelse.

Første gang du forbinder

Hvis dette er første gang du skal forbinde til vores UDP server, kræver det en klient installeret. Klienten findes til alle platforme. Følg det rette link, for at hente softwaren til netop din platform:

Windows: https://udp.dfi.dk/workflow/install_fc_express.exe

Mac: <https://udp.dfi.dk/workflow/FileCatalystExpress.zip>

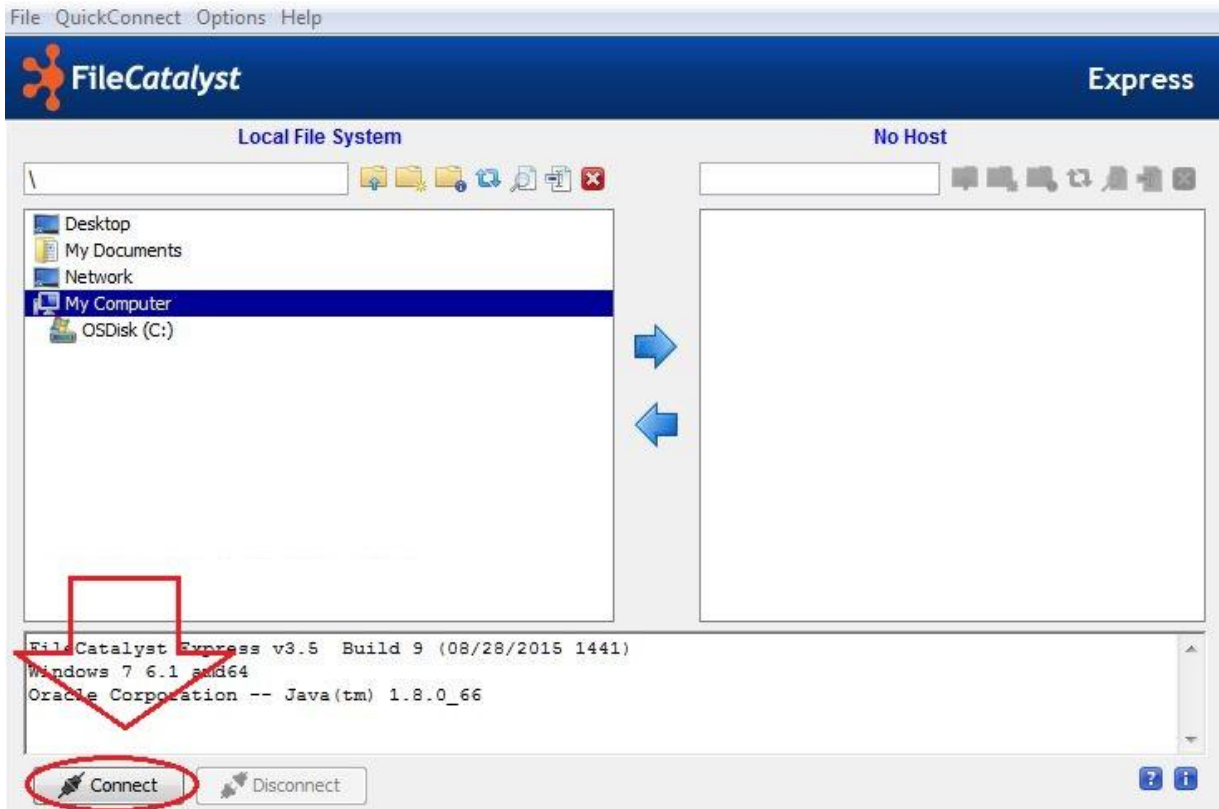
Linux: https://udp.dfi.dk/workflow/fc_express.tar.gz

Selve installationen er lige til. Hvis du oplever problemer under installation, spørg da en IT kyndig medarbejder til råds. Der kan kræves administrator rettigheder, for selve installationen på den enkelte computer.

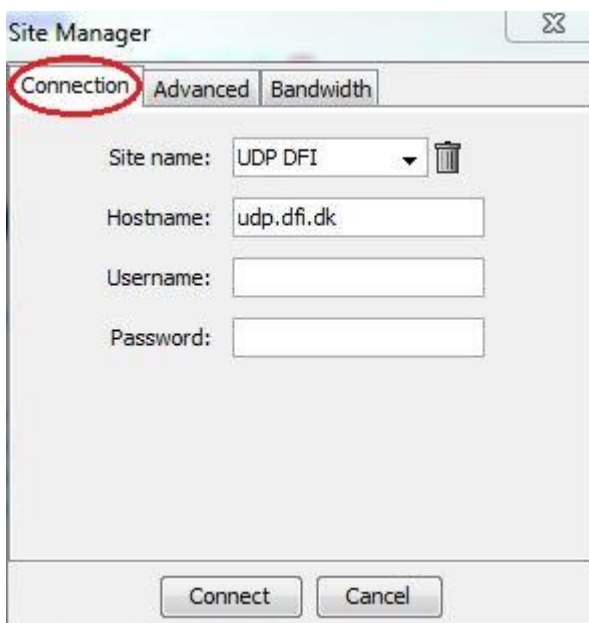
Opsætning af klienten - FileCatalyst Express

Første gang klienten åbnes, skal denne opsættes med forbindelse til vores UDP server. Opsætningen skal kun ske første gang, hvorefter programmet selv husker informationen til fremtidig brug.

Når du åbner programmet, ser platformen således ud, og du skal her trykke på "Connect":



Et nyt vindue kaldet "Site Manager", kommer nu frem, og i første faneblad "Connection", skal du udfylde følgende:



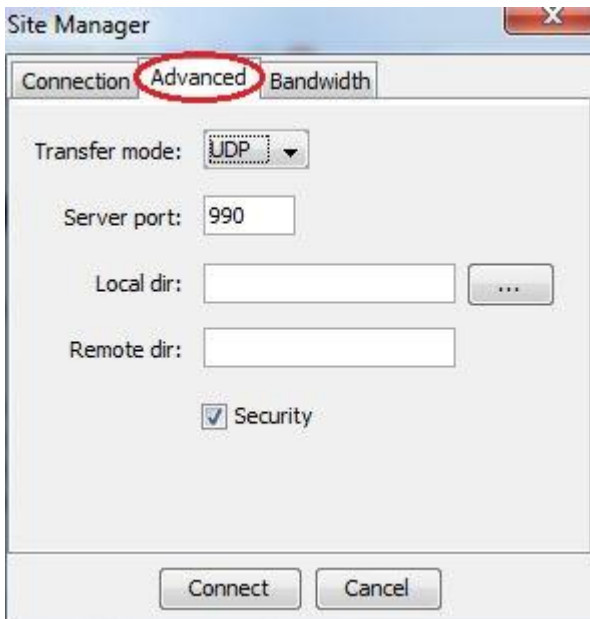
Site name: UDP DFI

Hostname: udp.dfi.dk

Username: udp_pligtaflevering

Password: 4v3ng3rs

I næste faneblad kaldet "Advanced", skal du her udfylde følgende:

The screenshot shows the 'Advanced' tab of the Site Manager dialog box. The 'Advanced' tab is selected and circled in red. The 'Transfer mode' dropdown is set to 'UDP'. The 'Server port' is set to '990'. The 'Local dir' and 'Remote dir' fields are empty. The 'Security' checkbox is checked. The 'Connect' and 'Cancel' buttons are at the bottom.

Transfer mode: Sættes til UDP

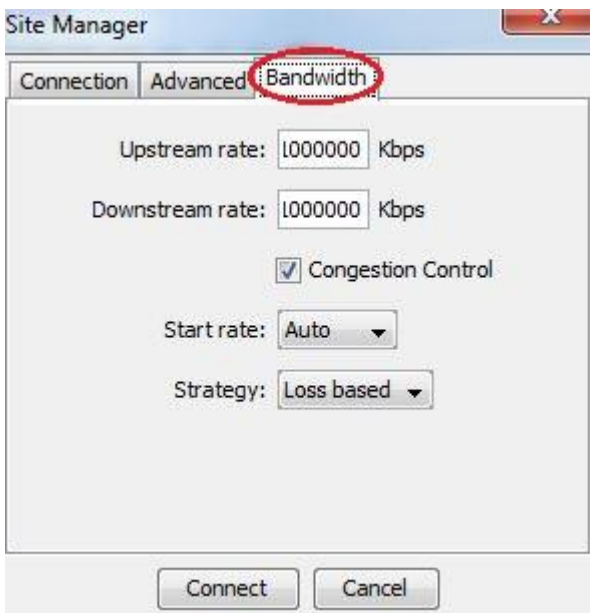
Port: 990

Sættes ikke

Sættes ikke

Security: Sættes flueben

I sidste faneblad kaldet "Bandwidth", sættes indstillingerne som følgende:

The screenshot shows the 'Bandwidth' tab of the Site Manager dialog box. The 'Bandwidth' tab is selected and circled in red. The 'Upstream rate' is set to '1000000 Kbps'. The 'Downstream rate' is set to '1000000 Kbps'. The 'Congestion Control' checkbox is checked. The 'Start rate' dropdown is set to 'Auto'. The 'Strategy' dropdown is set to 'Loss based'. The 'Connect' and 'Cancel' buttons are at the bottom.

Ændres ikke

Ændres ikke

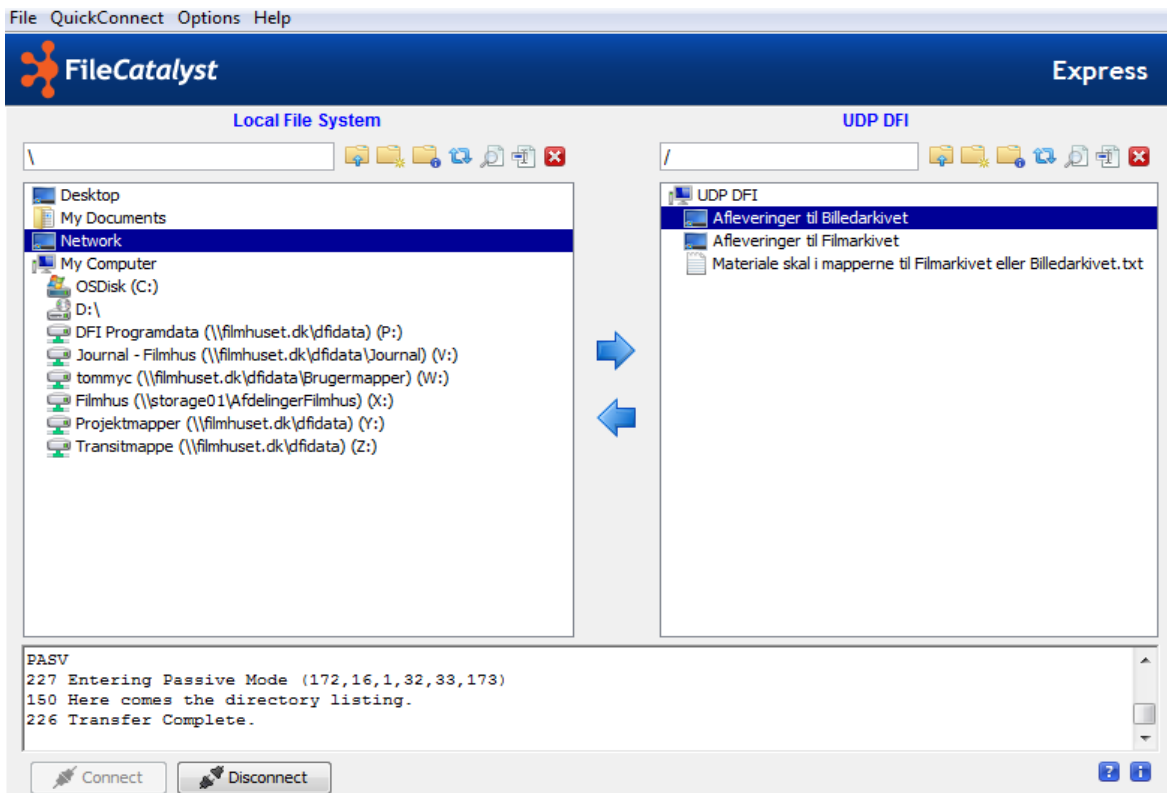
Congestion Control: Sættes flueben

Ændres ikke

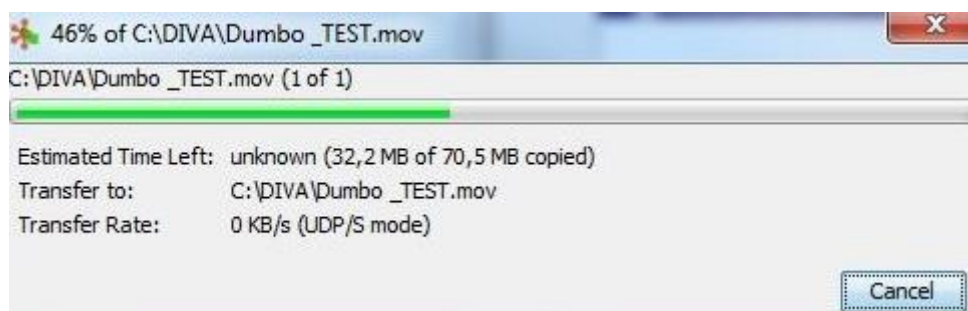
Ændres ikke

FileCatalyst, er en intelligent server. Ved brug af UDP trafik, styres trafikken ved Congestion Control. Dette betyder at klienten mærker hvor meget båndbredde der er tilgængelig, og kun udnytter den frie, så almindelig arbejdsbrug / kontor netværk, ikke bliver ramt og belastet. Hastigheden skrues automatisk op og ned, efter hvor meget trafik plads der er ledigt.

Når de sidste indstillinger er sat, trykkes nu på "Connect". Herefter forbinder klienten til vores UDP server, og du har adgang som vist nedenunder. Bemærk din egen computer altid vises i venstre vindue, og vores server i højre vindue. I højre vindue vælges først om du vil lave afleveringer til enten Billed- eller Filmarkivet, ved at dobbelt klikke på den givne mappe. Nu du klar til at finde dine filer i venstre vindue du vil aflevere. Marker disse og enten træk dem hen i højre vindue og slip, eller brug pilen mellem de 2 vinduer. **Bemærk vi altid anbefaler at dine filer ligger i en hovedmappe med titelnavn, under denne mappe er det delt op i prores, dcp, finalmix osv. Blot overfør hovedmappen med titelnavnet, og vi modtager alt i en korrekt struktur der er nem og hurtigt at godkende.**

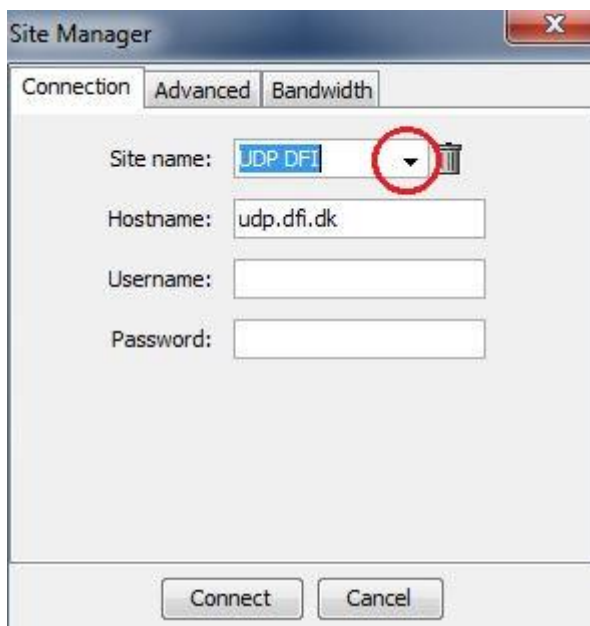


Overførelsen starter nu de valgte filer, og kan følges på skærmen som vist herunder. Bemærk at UDP er intelligent på flere måder, og hvis din computer f.eks slukkes, eller overførelsen afbrydes af en årsag, forsætter den hvor den stoppede, næste gang du starter den igen. Dermed er der ingen data pakker tabt, eller nogen form for tids spild ved nedbrud eller fejl.



Forbind via UDP FileCatalyst Express

Hvis du har været forbundet til vores UDP server før, via klienten "FileCatalyst Express", startes programmet blot op, og der trykkes "Connect". Her vil din "Site Manager", komme frem, og du trykker nu blot på pilen ved "Site name", og vælger UDP DFI:



Site name: Tryk på pilen og vælg UDP DFI

Hostname: Udfyldes automatisk

Username: Udfyldes automatisk

Password: Udfyldes automatisk

Programmet kan så huske alle dine indstillinger og opsætninger, og ved tryk på "Connect", forbindes du nu til serveren, og er klar til at starte dine overførelser.

Forbind via FTP klienter

Hvis overførelsen via UDP ikke lykkedes, kan man altid overføre filerne via FTP. Det anbefales dog til en hver tid at benytte UDP hvis muligt, grundet hastighed, sikkerhed og stabilitet i overførslerne. Alle FTP klienter hvor der kan vælges krypteringsform kan bruges.

FTP login information som skal bruges er som følgende:

Vært/Host: 37.49.140.51 Port: 990

Kryptering: Forlang implicit FTP over TLS (skal være denne krypteringsform)

Logontype: Normal

Bruger: udp_pligtaflevering

Password: 4v3ng3rs

OBS! Når du forbinder første gang, skal du godkende et certifikat. Blot accepter dette.

Brug for hjælp

Hvis der opstår problemer undervejs. Enten med overførelse af pakker, eller forbindelse til serveren, tages kontakt til Tommy Christiansen fra Filmarkivet. Profil herunder:



Navn: Tommy Christiansen
Stilling: IT-Systemadministrator
Email: tommyc@dfi.dk
Tlf: 3374 3639

Teknisk info

UDP arbejder på en række porte, som der skal åbnes for i routeren. Langt de fleste steder er trafikken åben, men hvis der af en årsag ikke kan skabes forbindelse, eller overførslen fejler, mangler disse at blive konfigureret. Kontakt da din IT-Administrator, og vis ham nedenstående information.

Filecatalyst arbejder på portene:

21 (FTP), 990 (FTP og UDP), 8000-8999 (TCP og UDP). Filmhusets ip-adresse er 37.49.140.51

Control Connection: The firewall on the client side of the network must be configured to allow outgoing TCP connections on port 21.

Secure Server Port: FTPS port, where connection data is encrypted using SSL. By default, a self-signed SSL certificate will be created at run-time by the application. The firewall on the client side of the network must be configured to allow outgoing UDP/TCP connections on port 990.

Data Connections: The firewall on the client side of the network must be configured to allow outgoing UDP/TCP packets on ports 8000 – 8999.